

XXV	3.	, 30.	2018.

36. (" 30.03.2018. ", . 8/08),

I. 2018.

II. " " ,

**: 320-28/2018
, 30.03.20178**

..

36. (" 30.03.2018. ", . 8/08),

I. 2017.

II. ,

**: 400-28/2018
, 30.03.2018.**

..

105/2014, 104/2016 – . 27. 10. (“ . ”, . 72/2011, 88/2013, , 108/2016 113/2017), 19.

(“ . ”, . 16/2018), 11. 1. (“ . ”, . 4/2015) 36. (“ . ”, . 8/2008), 30. 2018. ,

1.

• . 21, 37m2, 1.0, . 2, 1, . 139/86 , . 59 . .

2.

1. 20%

3.

1.

1.

88/2013, 105/2014, 104/2016 – . , 108/2016 113/2017) (“ . ”, . 72/2011, ,

(“ . ”, . 16/2018).

4.

, 1. ,

5.

1.

6.

7.

30

8.

9.

8

: 463-4/2018
, 30.03.2018.

. 104/2016), 32. 76.
101/16 – 1. 6.
8/2008),) 36.

(” ”, . 129/07, 83/14 –
”
30.03.2018.

I

1.

2.

3.

2.

4.

II

14.00 17.00 22.00 6.00 (

),

3.

16.00 31. 4.00 01.

5.

1.

35

6.

1.

7.

8.

1.

9.

10.

III

11.

35

12.

11.

13.

IV

14.

15.

(, , .)

16.

1.

17.

V

18.

24.00 5.00

22.00 5.00

19.

1.

20.

1.

21.

22.

23.

24.

-
-
-
-
-
-
-
-

25.

VI

26.

(, , .)

1.

27.

1.

28.

29.

-
-
-
-
-
-

30.

12.

13.

;

IX

39.

" o "

**: 360-2/2018
, 30.03.2018.**

..

104/2016), 2. 61. (" " .

' . 101/2017), 32. 1. 6. (" (" " , . 129/07,

83/14 - . 101/16 - .) 36. (" " 30.03.2018.

" . 8/2008),

1.

2.

1.

3.

- 1) ; ,
- 2) ;
- 3) .
- 4) , .
- 5) 2,00.
3. 3.

1. ()
- 2.

		(/m ²)
1.	10	2,84
2.	10	3,70
3.	10-20	4,27
4.	20-30	5,69
5.	30	7,10

2. ()

		(/m ²)
1.	10	1,70
2.	10-20	2,56
3.	20-30	3,41
4.	30	4,26

3. ()

.		(/ ²)
1.	10	1,14
2.	10-20	1,70
3.	20-30	2,27
4.	30	2,84

: I-XII 2017. 35.540,00

:

() 2,00.

5.

1)

2)

3)

4)

6.

6.

5. 3.

1.

.		/
1.		213,24

СЛУЖБЕНИ ЛИСТ ГРАЂИНСКОГ КРУГЛОГ ОДБОРА ЗА ПРОЈЕКТОВАЊЕ И ИЗВОЂАЊЕ РАДОВА

2.		277,21
----	--	--------

2.

.		/
1.		127,94
2.		85,30

: I-XII 2017. 35.540,00

() 6.

7.

8.

1)

2)

3)

4)

8.

1.

()

.		/
1.	8	142,16
2.	8 -30	170,59
3.	30	199,02

2.

()

”, . 9/2015), 553-63/2016 12.02.2016. (“
”, . 1/2016), 400-112/2016 16.12.2016. (“ ”,
8/2016),

2.

6. 7. :

”

“

8. 6. .

9. 6. :

”

4

“

3.

7. :

”

“

”

30 “

4.

400-255/2015 18.12.2015. , 553-63/2016 12.02.2016. , 400-
112/2016 16.12.2016. , .

5.

”

-

”

**: 400-27/2018
, 30.03.2018.**

..

“, 72/09, 81/09 - 51 5. (“
98/13 - , 132/14 145/14) 36. , 24/11, 121/12, 42/13 - , 50/13 - ,
, 8/2008), (“
30.03.2018. ,

O

I

1.

(:).

СИДЖЕЕШИДИАЧНИК СУЛУТИЗНЕ ОПИТИЗНЕ МИОШИВА

2.

3.

4.

II

5.

1.

()

III

6.

1.

2.

3.

4.

5.

6.

7.

8.

9.

10.

11.

12.

13.

14.

15.

16.

17.

18.

19.

20.

21.

22.

23.

IV

7.

1)

2)

3)

V

8.

9.

10.

11.

12.

- 1)
- 2)
- 3)
- 4)

13.

14.

VI

15.

: 350-19/2018
, 30.03.2018.

72. 32. 59. (" " , 129/2007 83/14)
(" " , 8/2008),
30.03.2018 ,

O

1.

02-

49/2016 29.11.2016.

2.

30. 2. 3 :

”

,

-

,

”

3.

4.

8

”

”

: 02-8/2018
, 30.03.2018.

• •



ОПЕРАТИВНИ ПЛАН

ОДБРАНЕ ОД ПОПЛАВА ЗА ВОДОТОКЕ II РЕДА

НА ТЕРИТОРИЈИ ОПШТИНЕ МИОНИЦА

У 2018. ГОДИНИ

Мионица, март 2018. године

СЛУЖБЕНИ ГЛАСНИК СКУПШТИНЕ ОПШТИНЕ МИОНИЦА

САДРЖАЈ:**1. ОПШТИ ДЕО**

- 1.1. Правни основ за израду плана
- 1.2. Опште карактеристике подручја
- 1.3. Хидрографска мрежа и квалитет воде

2. ПОДАЦИ ОД ЗНАЧАЈА ЗА ИЗРАДУ ОПЕРАТИВНОГ ПЛАНА ЗА ОДБРАНУ ОД ПОПЛАВА ЗА ВОДЕ II РЕДА

- 2.1. Извод из Републичког оперативног плана за воде I реда
- 2.2. Садржај оперативног плана
 - 2.2.1. *Координатори одбране од поплава и помоћници*
 - 2.2.2. *Главни руководиоци одбране од поплава*
 - 2.2.3. *Републичка организација надлежна за хидрометеоролошке послове*
 - 2.2.4. *Остала правна лица задужена за спровођење одбране од поплава*

3. КАРАКТЕРИСТИЧНИ ПОДАЦИ ПОДРУЧЈА

- 3.1. Генералне карактеристике подручја
 - 3.1.1. *Географски положај*
 - 3.1.2. *Климатске карактеристике*
 - 3.1.3. *Рељеф са хидрогеографском мрежом*
 - 3.1.4. *Саобраћајна инфраструктура*
 - 3.1.5. *Пољопривредно земљиште*
- 3.2. Процена угрожености
 - 3.2.1. *Процена сливних подручја и процена могуће угрожености*
- 3.3. Критеријуми за проглашење одбране од поплава
 - 3.3.1. *Превентивне мере заштите од поплава*

3.4. Оперативне мере заштите од поплава

3.5. Руковођење одбране од поплава

3.5.1. Штаб за ванредне ситуације

3.5.2. Задаци команданта, заменика, начелника и повереника штабова

3.6. Задаци, одговорност и координација субјеката руковођења у одбрани од поплава, узбуњивања и обавештавања становништва

3.6.1. Евакуација становништва угроженог од поплава

3.6.2. Објекти за склањање, збрињавање и смештај становништва

3.6.3. Потребна механизација и опрема

3.6.4. Оспособљена правна лица за заштиту и спасавање од поплава

3.7. Финансирање

4. ТЕХНИЧКИ ДЕО

4.1. Водотоци II реда од значаја за одбрану од поплава

4.2. Процена угрожености од поплава

4.3. Превентивне мере одбране од поплава

5.

На основу члана 20. став 1. тачка 19. Закона о локалној самоуправи ("Сл. гласник РС", бр. 129/2007 и 83/2014), члана 55. став 5 и 6. Закона о водама ("Сл. гласник РС", бр. 30/10, 93/2012 и 101/2016) и члана 36. тачка 8. Статута општине Мионица ("Службени гласник Скупштине општине Мионица" бр. 8/08) Скупштина општине Мионица на седници одржаној дана 30.03.2018. године, донела је

**ОПЕРАТИВНИ ПЛАН
ОДБРАНЕ ОД ПОПЛАВА ЗА ВОДОТОКЕ II РЕДА
НА ТЕРИТОРИЈИ ОПШТИНЕ МИОНИЦА У 2018. ГОДИНИ**

1. ОПШТИ ДЕО

1.1. Правни основ за израду плана

Чланом 55. став 5. Закона о водама ("Сл. гласник РС", бр. 30/10, 93/2012 и 101/2016) прописано је да Оперативни план за воде II реда доноси надлежни орган јединице локалне самоуправе, уз прибављено мишљење Јавног водопривредног предузећа.

Чланом 55. став 6. Закона о водама прописано је да Оперативни план за воде II реда нарочито садржи: податке потребне за оперативно спровођење одбране од поплава, критеријуме за проглашавање одбране од поплава, имена руководиоца и називе субјеката одбране од поплава, начин узбуњивања и обавештавања.

Такође истим чланом ЗОВ-а прописано је да се Оперативни план за воде II реда доноси у складу са Општим планом и Оперативним планом за воде I реда, за период од једне године, најкасније 30 дана од дана доношења Оперативног плана за воде I реда.

Уредбом Владе РС („Сл.гласник РС“ број 23/2012) утврђен је Општи план за одбрану од поплава за период од 2012. до 2018. године.

Овим планом дефинисано је:

- институционално организовање одбране од поплава
- одбрана од поплава и руковођење одбраном од поплава
- фазе одбране од поплава
- превентивни радови и мере у циљу припреме за одбрану од поплава, ван периода у којем се спроводи одбрана од поплава
- проглашење и укидање одбране од поплава
- овлашћења и дужности лица која координирају одбрану од поплава
- дужности, одговорности и овлашћења лица која руководе одбраном од поплава на водама I реда
- дужности и одговорности предузећа и других субјеката који учествују у спровођењу одбране од поплава

СЛУЖБЕНИ ГЛАСНИК СКУПШТИНЕ ОПШТИНЕ МИОНИЦА

Наредбом Владе РС („Сл.гласник РС“ број 15/2018) утврђен је Оперативни план за одбрану од поплава за 2018 годину. Овај план односи се на воде I реда.

Подаци потребни за ефикасно спровођење одбране од поплава, укључујући и називе правних лица која спроводе одбрану од поплава од спољних и унутрашњих вода и загушења ледом, имена руководиоца одбране од поплава и других одговорних лица за спровођење одбране од поплава од спољних и унутрашњих вода и загушења ледом, називе сектора и деоница, заштитне водне објекте, штићена поплавна подручја, мелиорациона подручја, објекте система за одводњавање, критеријуме и услове за проглашавање редовне и ванредне одбране од поплава од спољних и унутрашњих вода и загушења ледом, меродавне водомере (хидролошке станице) и метеоролошке станице и пунктове за осматрање ледених појава, утврђени су Оперативним планом за одбрану од поплава за 2018. годину.

1.2. Опште карактеристике подручја

Општина Мионица се налази у западном делу Републике Србије и административно припада Колубарском округу. Западну границу Општине чини општина Ваљево, са североистока се граничи са општином Лајковац, са источне стране са општином Љиг, са југоистока са општином Горњи Милановац, а са југозапада са општином Косјерић. Општина Мионица обухвата делове две географске целине: Подгорине и Колубаре. Обухвата део Подгорине које представљају огранци Маљена и Суворора, а Колубарски део представљају средњи и доњи делови сливова Лепенице, Рибнице и Топлице. Територија општине Мионица је неправилног облика издуженог од североистока према југо-западу. Дужа оса износи око 26 километара, а краћа око 19 километара. Општина Мионица обухвата површину од 329 km², што представља 13% од укупне површине колубарског округа који заузима површину од 2.474 km². По свом географском положају Општина Мионица спада у брдско-равничарски крај, па је тим условљено да на територији општине, све воде првог и другог реда имају у горњим токовима бујични режим.

Подручје општине располаже добрим водним потенцијалом, међутим, тај потенцијал није довољно искоришћен већ он наноси озбиљне штете, јер водни токови нису регулисани изузев једног дела водотокова у Вароши Мионица и Бањи Врујци. Скоро све текуће воде општине имају бујични режим. Највећи део ових вода протекне у виду поплавних таласа, најчешће у пролеће и зиму, док воде у њиховим коритима има веома мало у вегетационом периоду. Обичне, а често и катастрофалне поплаве су последица већих интезивних падавина, наглог отапања снега, изразитијег нагиба терена, меандрирања свих равничарских токова у речној мрежи, постојања повећаних ерозивних процеса и уништавања шумског покривача. Сви водотокови, кроји протичу кроз територију општине изливају се и плаве укупну површину од око 459 ха пољопривредног земљишта. На удару плавних таласа налазе се следећа насељена места: Берковац, Ракари, Доњи Мушић, Горњи Мушић, Вировац, Табановић, Паштрић, Брежђе, Осеченица, Ђурђевац, Радобић, Шушеока, Санковић, Толић, Село Мионица, Маљевић, Команице, Горњи Лајковац. Осим

пољопривредног земљишта и домаћинства на удару плавних таласа се могу наћи и регионални и општински путеви, мостови као и производни привредни објекти.

1.3. Хидрографска мрежа и квалитет воде

Скоро све текуће воде општине Мионица имају бујични режим. Највећи део ових вода протекне у виду поплавних таласа, најчешће у пролеће и у зиму, док је воде у њиховим коритима веома мало у вегетационом периоду. Појава великих вода је последица већих интензивних падавина, наглог отапања снега изразитијег нагиба терена, меандрирања свих равничарских токова у речној мрежи, постојања повећаних ерозивних процеса и уништавања шумског покривача, што значи да је највећи део ових вода протекне у виду поплавних таласа и то у пролеће и у зиму док у вегетационом периоду њихова корита имају мало воде, а као последице су нагле поплаве које постају све учесталије, интензивније, а у стању су да у најкраћем року и мање речне токове претворе у рушилачке бујице и ерозионе процесе (нанос, клизишта, одрони...) које могу угрозити људске животе и материјална добра.

Општина Мионица има 35 катастарских општина са 36 насеља. Карактеришу је нејасне морфолошке а самим тим и пољопривредне границе. На надморској висини од 200-400 m је равничарски део мионичког басена са алувијалним равнима и терасама док је на већој надморској висини брдско-планинско подручје Маљена и Суворора.

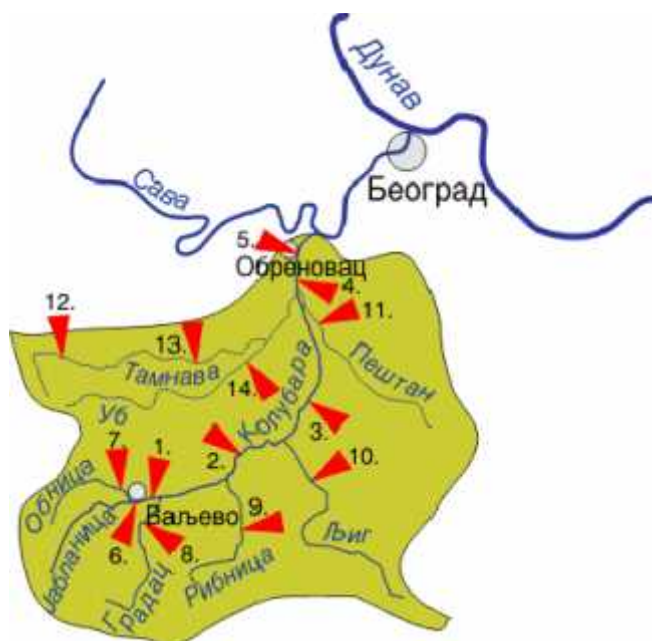
Општина Мионица административно гледано припада Колубарском округу и обухвата две географске целине – Подгорине и Колубаре. Подгорина заузима обронке Суворора и Маљена а Колубарски средње и доње сливове реке Лепенице, Рибнице и Топлице. Највиша ката у општини Мионица је Краљев сто са 1.103 m надморске висине а најнижа ката је на ушћу реке Рибнице у Колубару са надморском висином од 136 m.

Колубара је десна притока Саве дуга 123 km и у Саву се улива код Обреновца. Настаје у Ваљеву од Обнице и Јабланице. Њене веће десне притоке су Градац и Љиг а лева притока Тамнава. У сливу Колубаре чија је површина 3.600 km² налазе се богата налазишта лигнита.

Колубара тече северном границом Мионице према Ваљеву у дужини од око 8 km. У сливу Колубаре клима је умерено-континентална али изражено континентална у долинама и котлинама. Заступљени се северни ветровали са хладним зимама због окренутости слива ка северу а у току лета су велика колебања температура ваздуха због јаког загревања.

Општина Мионица има разгранату хидрографску мрежу, коју чине реке, подземне воде и извори. Територија Општине гравитира интерним речним сливовима трију река: **Рибнице** која има стални ток од изворишта до ушћа у Колубару, са притокама Манастирицом и Паклешницом, **Лепенице** (свој стални ток формира на рачун истицања термалних и хладних карстних изданских вода у селу Кључ) и **Топлице** са притокама Копљаницом и Берковачком реком, која има стални

ток од села Берковца до ушћа у Колубару. Сви водени токови припадају сливу реке Колубаре која је главни дрен површинских и подземних вода овог подручја (слика 2.1.).



Укупни капацитет три већа водотока (Рибница, Лепеница и Топлица) је мали ($Q=3,3 \text{ m}^3/\text{s}$). Са друге стране због саме природе рељефа ова три водотока се не могу објединити у једну акумулацију па је хидроенергетски потенцијал вода занемарљив. Али се зато ове воде могу користити за водоснабдевање насеља и индустрије како Мионице тако и у нижих делова Колубаре. Речне долине Рибнице, Лепенице и Топлице су дубоко усечене у карбонатне стене градећи клисурасти тип долине са малим градијентима тока. Просечни градијент тока реке Рибнице износи 6,32%. Узводно од Кључа, Лепеница и њене притоке формирају свој повремени ток само у периоду интензивних киша. У току летњег периода поменути део тока реке Лепеница пресушује па се зато зове Сушица. Она, као повремени ток, настаје спајањем више потока и то: Младош, Врбак, Шевинац, Пећина и Прерача.

Река **Рибница** има површину слива 115 km^2 и дужину тока 22 km. Настаје спајањем Манастирице и Паклешнице код Козомора. Манастрица извире у северном подгорју планине Маљен. Она све до ушћа са Крчмарском реком прима воде повремених потока који су бујичарски, планинског су карактера и имају велике падове.

Крчмарска река извире на северозападним падинама планине Маљен. У изворишном делу прима воде већег броја повремених потока планинског карактера, а до ушћа са Манастирицом, прима воде многобројних сталних и повремених извора и два већа потока Тавански и Чубрички.

Река **Паклешница** настаје спајањем Сувоборске и Риорске реке, северозападно од Старе воденице. Извориште Сувоборске реке се налази у северозападном подгорју планине Сувобор, где прима воде више повремених потока планинског карактера. До ушћа са Риорском реком прима воде Савинца и Песког потока. Риорска река од Козомора па до ушћа у Колубару прима воде већег броја повремених и сталних извора, потока, као и директног истицања карстних изданских вода у реку.

Падови терена слива су повећани у горњем току, а низводно опадају. Од почетка до ушћа Рибница има просечан пад од 0,75% а са Манастицом 2,3%. Пад самог слива је нешто већи што указује на већу енергију рељефа, бржи процес отицања, а самим тим и појаву ерозије. Просечни пад слива је 24,4%.

Геолошки састав слива Рибнице је такав да су у средишњем делу слива заступљени лапорци, песковити кречњаци, глинци и пешчари. Насупрот томе изворишни део слива је састављен од масивних и испресецаних серпентина различите водопрпусне моћи.

Веgetацијски покривач слива је мешовитог састава, шуме (углавном листопадне а мање четинарске), затим обрадиве површине углавном у нижим деловима и речним долинама, као и ливаде и пашњаци. Хетерогеност је изражена и подразумева 55% пошумљености, обрадиве површине 30%, ливаде и пашњаци 10% и голети 5%.

Река **Лепеница** је транзитна река општине Мионица јер више од трећине њеног слива припада општини Ваљево. Површина слива ове реке је 146 km² а дужина њеног тока је 28,3 km. Лепеница извире испод Крчмара у Растови на источним падинама Чубрице. Улива се у Колубару у близини Диваца. Ово је на неки начин гранична река између Мионице и Ваљева у потесу од Мратишића до Робаја. Коефицијент кривудавости је веома велики ($K_1=1,82$). Речна мрежа у сливу је слабо развијена, укупна дужина токова је 120 km са густином речне мреже од $D=0,82$ km/km². Пад тока износи 1,82%, а пад слива је знатно већи и износи 20,2%.

По геолошком саставу горњи ток реке је састављен од кречњака карбонатног везива и маринских седимената мезозоика. Насупрот томе средњи и доњи део слива је изграђен од лапораца, глинача конгломерата и пешчара.

Веgetацијски покривач је мешовит у сливу Лепенице. Шуме су заступљене са 40%. Има доста голети, а у нижим пределима су обрадиве површине.

Река **Топлица** настаје спајањем Копљанице и Берковачке реке. Берковачка река настаје од великог броја повремених и сталних извора на северним падинама Берковачке главе. Код села Берковца прима воде сталног потока Пеар. У самој Бањи Врујци, Топлица прима воде термалних извора. Значи извире у Врујцима а у Колубару се улива код Ратковца. Ушће Топлице у Колубару је на 120 mпv. Дужина њеног тока је 26,0 km а површина слива 96,0 km².

У сливу ове реке речна мрежа је доста развијена, има 206 km токова са просечном густином од 2,14 km по km². Пад реке је 1,19% по чему је слична предходно описаним рекама док је пад слива нешто мањи и у односу на те реке и износи 17,9%. Слив реке Топлица обухвата јужни део басена Мионице. У њему су заступљени песковито-глиновити седименти (пескови, пешчари, лапорци, лапоровити кречњаци). Низводно од Бање Врујци па све до ушћа у Колубару Топлица формира алувијалну равницу чија је ширина око 1 km низводно од села Горња Топлица стим да дебљина наслага није утврђена.

На подручју општине Мионице постоје и периферни водотоци који нису од неког изузетног водопривредног значаја за саму Општину. Тако на пример у близини Колубаре на северу је Наномирница, река која извире у Мионици и представља границу по току са општином Лајковац. Ка југу, на Дивчибарама је Црна Каменица. Ова река са Белом Каменицом у Тометином пољу тече под именом Каменица ка Чачку где се улива у Западну Мораву. На истоку Мионице се налазе изворишта Марице, Кацапе и Кленове. Ови токови отичу ка реци Љиг која је иначе највећа десна притока Колубаре. На западу је изворишни огранак Козлице, десне притоке Градца.

2. ПОДАЦИ ОД ЗНАЧАЈА ЗА ИЗРАДУ ОПЕРАТИВНОГ ПЛАНА ЗА ОДБРАНУ ОД ПОПЛАВА ЗА ВОДЕ II РЕДА

2.1. Извод из Републичког оперативног плана за воде I реда

Оперативним планом дефинише се:

1. **Сектор** (шифра сектора, дужина сектора, секторски руководиоца одбране од поплава, заменици и организација која врши одбрану од поплава)
2. **Деоница** (шифра деонице, назив или ближи опис деонице, деоничарски руководиоца, заменик деоничарског руководиоца)
3. **Карактеристични нивои воде**

Подручје општине Мионица припада водном подручју „САВА“ и дефинисано је Оперативним планом за одбрану од поплава за воде I реда, као сектор С5. Правно лице задужено за организовање и спровођење одбране од поплава на водоточима I реда је ЈВП „Србијаводе“ – ВПЦ „Сава-Дунав“ из Београда.

Наредбом Владе РС (“Сл. гласник РС” број 15/2018) утврђен је Оперативни план за одбрану од поплава за 2018.годину, а који се односи на воде I реда: Рибница, Лепеница и Топлица.

2.2. Садржај Оперативног плана

Оперативни план за одбрану од поплава за 2018. годину садржи:

СЛУЖБЕНИ ГЛАСНИК СКУПШТИНЕ ОПШТИНЕ МИОНИЦА

1. НАЗИВ ПРАВНИХ ЛИЦА НАДЛЕЖНИХ ЗА ОРГАНИЗОВАЊЕ И СПРОВОЂЕЊЕ ОДБРАНЕ ОД ПОПЛАВА НА ТЕРИТОРИЈИ РЕПУБЛИКЕ СРБИЈЕ И ИМЕНА РУКОВОДИЛАЦА ОДБРАНЕ ОД ПОПЛАВА И ДРУГИХ ОДГОВОРНИХ ЛИЦА;

2. ОПЕРАТИВНИ ПЛАН ЗА ОДБРАНУ ОД ПОПЛАВА ОД СПОЉНИХ ВОДА И ЗАГУШЕЊА ЛЕДОМ;

3. ОПЕРАТИВНИ ПЛАН ЗА ОДБРАНУ ОД ПОПЛАВА ОД УНУТРАШЊИХ ВОДА;

4. ПРЕГЛЕД ХИДРОЛОШКИХ И МЕТЕОРОЛОШКИХ СТАНИЦА И ПУНКТОВА ЗА ОСМАТРАЊЕ ЛЕДЕНИХ ПОЈАВА.

НАЗИВ ПРАВНИХ ЛИЦА НАДЛЕЖНИХ ЗА ОРГАНИЗОВАЊЕ И СПРОВОЂЕЊЕ ОДБРАНЕ ОД ПОПЛАВА НА ТЕРИТОРИЈИ РЕПУБЛИКЕ СРБИЈЕ И ИМЕНА РУКОВОДИЛАЦА ОДБРАНЕ ОД ПОПЛАВА И ДРУГИХ ОДГОВОРНИХ ЛИЦА

2.2.1. Кординатори одбране од поплава и помоћници:

МИНИСТАРСТВО ПОЉОПРИВРЕДЕ И ЗАШТИТЕ ЖИВОТНЕ СРЕДИНЕ

РЕПУБЛИЧКА ДИРЕКЦИЈА ЗА ВОДЕ

Булевар уметности 2а, Нови Београд

Тел:011/ 201-33-60, факс 011/311-53-70,

e-mail: vodoprivreda@minpolj.gov.rs

WEB sajt: www.rdvode.gov.rs

ГЛАВНИ КООРДИНАТОР ОДБРАНЕ ОД ПОПЛАВА:

Наташа Милић, моб.064/840-40-41

e-mail: natasa.milic@minpolj.gov.rs

Помоћници:

Мерита Борота, тел.011/201-33-47,

e-mail: merita.borota@minpolj.gov.rs

Драгана Јанковић, тел. 011/311-71-79,

e-mail: dragana.jankovic@minpolj.gov.rs

2.2.2. Главни руководилац одбране од поплава по водним подручјима и њихови заменици

ЈВП“СРБИЈАВОДЕ“, Булевар уметности 2а, Нови Београд

Тел.011/311-94-00, 311-94-02, 201-33-82, факс 011/311-94-03

E-mail: odbrana@srbijavode.rs WEB sajt:www.srbijavode.com

Горан Пузовић, моб.064/840-40-07, E-mail.goran.puzovic@srbijavode.rs

ЗАМЕНИК за спољне воде и загушење ледом:

Звонимир Коцић, моб.064/840-40-03 E-mail: zvonimirkocic@srbijavode.rs

ЗАМЕНИК за унутрашње воде:

Милош Радовановић, моб. 064/840-40-71, E –mail milos.radovanovic@srbijavode.rs

2.2.3. Републичка организација надлежна за хидрометеоролошке послове

РЕПУБЛИЧКИ ХИДРОМЕТЕРЕОЛОШКИ ЗАВОД СРБИЈЕ,

Ул. Кнеза Вишеслава бр. 66, Београд

Тел 011/305-08-99, 254-3372, факс 011/254-27-46, дежурни оперативни тел:

064/838-52-58,

РУКОВОДИЛАЦ ЗА ХИДРОЛОШКЕ ПРОГНОЗЕ: Дејан Владиковић, тел: 011/305-09-00, 254-33-72, факс 011/254-27-46, моб: 064/838-51-65 :

E –mail dejan.vladikovic@hidmet.gov.rs

ЗАМЕНИК: Јелена Јеринић, тел: 011/305-09-00, 305-09-04, факс 011/254-27-46, моб. 064/838-52-77, E –mail jelana.jerinic@hidmet.gov.rs

ПЕРМАНЕНТНЕ СЛУЖБЕ РХМЗ, ОДЕЉЕЊЕ ЗА МЕТЕОРОЛОШКО БДЕЊЕ

ОДСЕК ЗА ПРОГНОЗУ ВРЕМЕНА тел.011/305-09-68

ОДСЕК ЗА НАЈАВЕ И УПОЗОРЕЊА: тел.011/254-21 -84

2.2.4. Остала правна лица задужена за спровођење одбране од поплава

МИНИСТАРСТВО УНУТРАШЊИХ ПОСЛОВА, СЕКТОР ЗА ВАНРЕДНЕ СИТУАЦИЈЕ

Бојан Томић, моб: 064/892-67-08 ,E –mail: bojan.tomic@mup.gov.rs

Горан Николић, моб 064/892-12-56, E-mail gorannikolic@gov.rs

Управа за ватрогасне и спасилачке јединице

Саша Ранчић, моб. 064/892-03-01, E –mail sasarancic@mup.gov.rs

Драган Дончевски, моб 064/892-03-71, E-mail dragandoncevski@mup.gov.rs

Владо Племић, моб: 064/892-55-28, E-mail vlado.plemic@mup.gov.rs

Управа за управљање ризиком

Живко Бабовић, моб 064/892-94-50 E–mail zivko.babovic@mup.gov.rs

Јелена Јашовић,моб 064/892-32-79, E- mail: jelena.jasovic@mup.gov.rs

Властимир Вуликић моб: 064/892-97-38, E- mail: vlastimir.vulikic@mup.gov.rs

Горан Стојановић, моб 064/892-86-19, E –mail: goran.stojanovic@mup.gov.rs

Управа за цивилну заштиту

Братислав Ранчић,моб. 064/892-93-38, E –mail:bratislav.rancic@mup.gov.rs

Слађана Милојковић, моб. 064/892-94-58, E –mail: sladjana.milojkovic@mup.gov.rs

Соња Радојковић, моб.064/892-94-59,E –mail: sonja.radojkovic@mup.gov.rs

Републички центар за обавештавање

моб. 064/892-96-68, тел: 011/228-29-33, 228-29-27, 228/28/10 факс: 011/228-29-28, E –mail: rcosvs@mup.gov.rs

СЛУЖБЕНИ ГЛАСНИК СКУПШТИНЕ ОПШТИНЕ МИОНИЦА

МИНИСТАРСТВО УНУТРАШЊИХ ПОСЛОВА - УПРАВА ГРАНИЧНЕ ПОЛИЦИЈЕ

Дежурни центар 021/488-53-59.

Дежурна служба регионалног центра граничне полиције према Републици Хрватској тел: 021/524-956; 661-2704.

Руководилац: Душко Шуман тел: 021/488-53-59 моб: 064/892-68-41

Заменик; Драгош Алексић тел: 021-488-53-59, моб: 064/892-09-01

МИНИСТАРСТВО УНУТРАШЊИХ ПОСЛОВА, УПРАВА ПОЛИЦИЈЕ

Жељко Нинчић, моб. 064/892-10-16, тел. 011/313-93-35

ЗА ОБЕЗБЕЂЕЊЕ ЛЕДОЛОМАЦА

ЈП "Електропривреда Србије" Београд, огранак ХЕ "Ђердап" Трг Краља Петра бр. 1, Кладово – на Дунаву у зони акумулација у складу са конвенцијом Југославије и Румуније о експлатацији и одржавању ХЕ "Ђердап 1" и "Ђердап 2".

На сектору Дунав од км 1333 до км 1433 – ледоломци из Републике Мађарске у складу са закључцима триратералног састанка централних и локалних органа за везу Србије, Мађарске и Хрватске. За обезбеђење техничког особља за ледоломце задужено је "Дунав и Тиса" доо Сомбор. ХИИВојвођанксе ударне бригаде број 28. Сомбор. Вршилац дужности директора Адам Форгић, тел: 025/436-499, факс: 025/412-384.

ЗА МИНИРАЊЕ ЛЕДА**ГЕНЕРАЛ ШТАБ ВОЈСКЕ СРБИЈЕ УПРАВА ЗА ОПЕРАТИВНЕ ПОСЛОВЕ**

Руководилац: Миодраг Костић, тел: 011/206-31-12, моб: 065/216-55-87

Заменик: Дејан Кузмановски, тел: 021/483-54-27, моб: 064/126-33-40

ИНСТИТУТ ЗА ВОДОПРИВРЕДУ „ЈАРОСЛАВ ЧЕРНИ“ а.д., ул. Јарослава Черног 80, Београд,

тел. 011/390-64-77, 390-64-61, факс 011/390-79-55:

Марина Бабић – Младеновић, моб. 063/385-545,

E-mail: Marina.BabicMladenovic@jcerni.co.rs

Слободан Петковић, моб. 064/301-80-45

ЗА ХИДРОЛОШКЕ, ХИДРАУЛИЧКЕ, ХИДРОДИНАМИЧКЕ И ФИЛТРАЦИОНЕ АНАЛИЗЕ, АНАЛИЗЕ ОШТЕЋЕЊА ЗАШТИТНИХ ОБЈЕКТА, РЕШЕЊА ХИТНИХ РАДОВА НА ОТКЛАЊАЊУ ШТЕТНИХ ПОСЛЕДИЦА И АНАЛИЗУ ТРОШКОВА ОДБРАНЕ И ШТЕТА ОД ПОПЛАВА

Институт за водопривреду „Јарослав Черни“ а.д., ул. Јарослава Черног 80, Београд, тел. 011/390-64-77, 390-64-61, факс 011/390-79-55

ХК „Енергопројект Хидроинжењеринг“ а.д., Булевар Михајла Пупина 12, Београд, тел. 011/310-19-67, факс 011/311-19-79

Лица задужена за евидентирање података о поправним догађајима на водама I реда и системима за одводњавање у јавној својини

ЈВП“СРБИЈАВОДЕ“ВПЦ“САВА-ДУНАВ“,

Ул. Бродарска бр. 3 ,Н.Београд

Тел. 011/214-31-40 ,201-81-00

Факс 011/311-29-27,201-81-12,Е –mail:vpcsava@srbijavode.rs

ЗА СПОЉНЕ ВОДЕ

Ивана Спасић, моб: 064/840-48-04, тел: 011/201-33-59,фах 011/311-94-03

E- mail: ivana.spasic@srbijavode.rs

ЗА УНУТРАШЊЕ ВОДЕ

Зоран Вучковић, моб: 064/840-41-17, тел: 011/201-81-39

E- mail: zoran.vuckovic@srbijavode.rs

Правно лице надлежно за организовање и спровођење одбране од поплава, руководилац одбране од поплава на водном подручју, његов заменик и помоћник, секторски руководилац одбране од поплава и његов заменик

РУКОВОДИЛАЦ ОДБРАНЕ ОД ПОПЛАВА НА ВОДНОМ ПОДРУЧЈУ

Душан Панић, моб.064/840-41-00

E- mail:dusan.panic@srbijavode.rs

ЗАМЕНИК РУКОВОДИОЦА НА ВОДНОМ ПОДРУЧЈУ

Зоран Цекић, моб. 064/840-40-05, E-

E-mail:zoran.cekic@ srbijavode.rs

Општина Мионица нема заштитне водне објекте у Оперативном плану али у случају великих вода реке Рибнице, Топлице и Лепенице (обзиром да су воде I реда) треба контактирати лица задужена из Оперативног плана за одбрану од поплава за Сектор С.5:

ВОДНО ПОДРУЧЈЕ „САВА“

За С. 5.2. запослени у ЈВП“Србијаводе“Светозар Василијевић, дипл.инж. грађ моб. 064/840-40-09

За С.5.1, С.5.6 ,С.5.7,С.5.8 и С. 5.9. запослени у ЈВП „Србијаводе“ Владимир Бејинац, дипл.инж. грађ.моб. 064/840-40-47

За С.5.3, С.5.4 ,С.5.5 запослени у ЈВП „Србијаводе“ Миодраг Маринковић, дипл.инж. грађ

ВПЦ“САВА-ДУНАВ“,Н.Београд,

тел.011/214-31-40,201-81-13,факс011/311-29-27,201-81-12,

E-mail :vpcsava@srbijavode.rs

С. 5 ВАЉЕВО

ПД „ЕРОЗИЈА“ А.Д. Ваљево

Тел.014/227-311,факс 014/227-330

E-mail: erozija@open.telekom.rs

Директор: Милена Гајић, моб 066/821-7504

Ђорђе Малешевић, моб 064/646-96-45

Немања Мојсиловић, моб 065/840-44-00

3. КАРАКТЕРИСТИЧНИ ПОДАЦИ ПОДРУЧЈА

3.1. Генералне карактеристике подручја

3.1.1. Географски положај

Територија општине Мионица је неправилног облика издуженог од северо-истока према југо-западу. Дужа оса износи око 26 километара, а краћа око 19 километара. Општина Мионица обухвата површину од 329 km², што представља 13% од укупне површине колубарског округа који заузима површину од 2.474 km². По свом географском положају Општина Мионица спада у брдско-равничарски крај, па је тим условљено да на територији општине, све воде првог и другог реда имају у горњим токовима бујични режим.

3.1.2. Климатске карактеристике

Средња годишња вредност максималне температуре ваздуха на подручју Мионице је **17,7°C**. Највише вредности максималних температура ваздуха се јављају у месецу јулу (**28,4°C**) и у месецу августу (**28,3°C**). Средња годишња вредност минималне температуре ваздуха је **6,5°C**. Минималне температуре ваздуха се јављају у зимском периоду и то у децембру (**-1,6°C**) и фебруару (**-2,4°C**).

-10 C	7.
0 C	16.
0 C	86.
25 C	98.

30 C 36,
20 C 5.

10,9 C.

Вредности ваздушног притиска крећу се у распону од **992,8–1.000,2 mb**, док је просечна годишња вредност **996,6 mb**.

(T, °C)													
	4,6	7,4	13,3	17,8	23,5	26,2	28,4	28,3	22,6	19,4	13,4	6,2	17,7
	-3,6	-2,4	1,5	6,0	10,9	14,2	16,1	15,8	11,3	7,0	2,1	-1,6	6,5
	8,2	9,8	11,8	11,7	12,7	12,0	12,2	12,5	11,3	12,5	10,6	7,9	10,9
Tmin < -10 °C	3	2	1	0	0	0	0	0	0	0	0	1	7
Tmax < 0 °C	7	4	1	0	0	0	0	0	0	0	0	4	16
Tmin < 0 °C	24	18	11	2	0	0	0	0	0	3	10	20	86
Tmax > 25 °C	0	0	1	2	14	19	24	24	10	4	0	0	98
Tmax > 30 °C	0	0	0	0	3	9	12	11	1	0	0	0	36
Tmin > 20 °C	0	0	0	0	0	1	2	2	0	0	0	0	5
(mb)													
	999,9	998,0	996,1	992,8	995,1	996,2	994,2	994,3	996,7	998,1	997,9	1.000,2	996,6
(RH, %)													
	80	76	67	68	66	64	66	67	75	78	78	82	72
(V, m/s)													

	1,2	1,5	1,8	1,8	1,5	1,6	1,6	1,5	1,5	1,4	1,5	1,2	1,5
(h)													
	69,0	99,2	147,4	167,7	245,3	262,2	278,7	257,5	167,6	158,9	107,0	64,4	2.025,0
()													
	7,4	6,7	6,2	6,5	5,6	4,9	4,6	4,5	5,9	5,4	6,3	7,4	6,0
(<2)	3	4	4	3	5	7	9	9	4	6	4	2	59
(>8)	17	13	11	11	7	7	6	5	9	7	12	18	123
(P, mm)													
	47,6	42,6	47,1	70,0	62,9	89,2	73,0	84,7	83,2	63,1	55,8	54,8	774,0

:

Релативна влажност ваздуха одликује се одређеном правилношћу појава која је у обрнутом односу на температуру ваздуха. Месечне вредности релативне влажности ваздуха добро прате месечне вредности температура ваздуха али у супротном смеру. Средња годишња вредност релативне влажности ваздуха посматраног периода износи **72%**. Највиша релативна влажност ваздуха је у децембру и износи **82%**, а најнижа је у летњем периоду године (јуни) и износи **64%**.

Брзина ветра се креће у интервалу од **1,2-1,8 m/s**, с тим што су њене највеће вредности у марту и априлу, а најмање у децембру и јануару. Годишњи просек износи **1,5 m/s**.

2.025,0**168,7**

(, , ,),
(, , ,). **(278,7)**
(, , ,). **(64,4)**

Средња годишња облачност износи **6,0/10** покривености неба. Највећа облачност је у децембру и јануару и износи **7,4/10**, а најмања је у августу и износи **4,5/10** покривености неба.

2 () **59.**
8 () **123.**

Ово подручје се одликује просечном годишњом сумом падавина од **774,0 mm**. Та количина воденог талоба неравномерно је распоређена по годишњим добима и месецима. За

истраживани период највећа количина падавина јавља се у јуну (**89,2 mm**) а најмања у фебруару (**42,6 mm**).

3.1.3. Рељеф са хидрогеографском мрежом

Основне контуре рељефа општине Мионица створене су тектонским покретима, највероватније почетком миоцена тако да период пре миоцена нема битну улогу у формирању данашњег рељефа. Планинско подручје Суворора и Маљена (највиши врх је Краљев сто са 1.103 метара надморске висине) као и Мионички басен формиран су вертикалним тектонским покретима почетком миоцена.

Подручје Општине Мионица показује велики опсег надморских висина, од 140 до 1.105 метара. На северу Општине насеља су на нижим надморским висинама, до 200 m. Средишњи делови Општине су на висини од 200 до 400 m, а на југу је планинска и субпланинска зона са надморским висинама већим од 400 m. Оваква висинска зона представља повољан природни услов за разне делатности, укључујући разнолику пољопривредну производњу. Надморске висине катастарских општина у Општини Мионица.

К	..	К	..	К	..	К	..	К	..
	200-635		165-250		150-230		180-430		160-200
	300-875		300-550		175-185		160-195		155-245
	374-550		150-200		340-770		200-360		200-385
	180-253		180-265		155-250		180-255		140-215
	180-250		200-370		350-1105		280-450		160-250
	400-535		440-1.035		200-435		180-220		145-205
	325-910		180-260		480-880		360-615		160-260

: ,

Подручје општине Мионица припада појасу унутрашњих Динарида у коме се могу издвојити три мање тектонске јединице са посебним структурним и литолошким карактеристикама:

СЛУЖБЕНИ ГЛАСНИК СКУПШТИНЕ ОПШТИНЕ МИОНИЦА

1. Мионички басен;
2. Комплекс мезозојских седимената;
3. Ултрамафитски комплекс Маљена и Сувобора.

Приказ штићених подручја на водама II реда

Подручје општине Мионица је до сада било подједнако угрожено како од великих вода I реда река Рибнице, Лепенице и Топлице тако и вода II реда реке Крчмарске реке, Паклешнице, Манастирице, Копљаница, Берковачка реке, Риорске реке и бујичних потока.

Нарочито се угроженост манифестовала у доњим токовима ових река. Због конфигурације земљишта и мале речице односно потоци угрожавају пољопривредно земљиште и то на целој територији општине.

С обзиром на конфигурацију терена општине Мионица, утврђено је да постоје више бујичних потока. Обраслост брдског терена није задовољавајућег нивоа те се јавља и ерозија земљишта. Карактеристика бујичних потока је та да су кратког тока и услед већих киша попуне своја корита услед чега долази до изливања и плављења околног земљишта. Том приликом долази и до испирања површинског слоја земљишта наносећи исто у равничарске делове где засипају корито потока и узрокују изливање воде из потока.

Карактеристични бујични потоци налазе се на територији месних заједница: Берковац, Ракари, Доњи Мушић, Горњи Мушић, Вировац, Табановић, Паштрић, Брежђе, Осеченица, Ђурђевац, Радобић, Шушеока, Санковић, Толић, село Мионица, Маљевић, Команице и Горњи Лајковац.

Антиерозивни радови обухватиће техничке радове у сливу и у кориту главног тока и притока (израда попречних објеката – преграда за задржавање наноса, прагова и фиксационих појасева, као и израда ретензионих објеката у сливу (терасице, рустикални зидићи и плетери). Обухватиће и биолошке мере (пошумљавање и мелиорацију шума и пашњака).

У општини Мионица у претходној години су се десиле незапамћене поплаве. Због вишедневних обилних падавина, водостај река Рибице, Лепенице и Топлице и притока је толико нарастао да су све реке излиле из својих корита. Штета од поплава је нанета свим имањима у сливовима ових река. Штета од поплава је у великој мери нанета путној инфраструктури и стамбеним објектима.

3.1.4. Саобраћајна инфраструктура

На територији општине Мионица функционише само друмски саобраћај. Код процењивања могућих опасности од елементарних непогода и других несрећа у области саобраћаја, значајно је

указати да на подручју општине Мионица постоје државни путеви IIА реда и општински категорисани и некатегорисани путеви.

() ,

3.1.5. Пољопривредно земљиште

Укупна површина пољопривредног земљишта у општини Мионица износи 34.896,4950 ха. Пољопривредно земљиште, као добро од општег интереса, јесте земљиште које се користи за пољопривредну производњу и земљиште које је одговарајућим планским актом намењено за пољопривредну производњу. Пољопривредно земљиште чине обрадиве површине, пашњаци, рибњаци, трстици и баре. Под обрадивом површином подразумевају се земљишне површине на којима се гаје ратарски и повртарски усеви, вишегодишњи засади и траве на којима се врши обрада, косидба и други пољопривредни радови и по правилу, убирају се приноси сваке године. Обрадиву површину чине оранице и баште, воћњаци, виногради и ливаде и она износи 26.063,6169ха.

Укупна површина шума и шумских култура износи 54.823,80 ха. Зоне изнад 750 мнв, (392,5 км², тј. 41,2%) су предели махом под шумама и пашњацима.

3.2. Процена угрожености

3.2.1. Процена сливних подручја и процена могуће угрожености

Подручје општине Мионица је до сада било подједнако угрожено од великих вода река Рибнице, Лепенице и Топлице. Нарочито се угроженост манифестовала у доњим токовима ових река. Због конфигурације земљишта и мале речице односно потоци угрожавају пољопривредно земљиште и то на целој територији општине.

Појава великих вода дешава се два пута годишње и то: у рано пролеће и у позну јесен. Велике воде потока јављају се у марту и последица су падавина које се углавном јављају у овом месецу. Други максимум јавља се у новембру. Највеће количине воде потоци спроведу у пролеће.

Изразито високе воде, већином краткотрајне и бујичног карактера, јављају се током лета и изазване су пљусковима.

Због наглог отапања снега и вишедневних киша ови водотоци надлазе и наносе штете путној инфраструктури и пољопривреди.

На водама I реда, односно на рекама Рибници и Топлици које су обухваћене Сектором одбране С-5 – деоница С.5.6. (регулисано корито Рибнице кроз Мионицу 0,32 км) и С.5.7. обострани насип (2 x 4,10 км) и регулисано корито Топлице кроз насеље Бање Врујци 8,20 км.

Од бујичних потока с обзиром на конфигурацију терена општине Мионица, утврђено је да постоје више бујичних потока. Обраслост брдског терена није задовољавајућег нивоа те се јавља и ерозија земљишта. Карактеристика бујичних потока је та да су кратког тока и услед већих киша попуне своја корита услед чега долази до изливања и плављења околног земљишта. Том приликом долази и до испирања површинског слоја земљишта носећи исто у равничарске делове где засипају корито потока и узрокују изливање воде из потока.

Карактеристични бујични потоци налазе се на територији Месних заједница Берковац, Ракари, Доњи Мушић, Горњи Мушић, Вировац, Табановић, Паштрић, Брежђе, Осеченица, Ђурђевац, Радобић, Шушеока, Санковић, Толић, село Мионица, Маљевић, Команице и Горњи Лајковац.

Сливно подручје реке Рибнице обухвата подручје катастарских општина Паштрић, Брежђе, Осеченица, Крчмар, Горњи Лајковац, Планиница и Струганик.

Регулациони радови на реци Рибници су изведени кроз варош Мионицу.

Са релативно обраслим обалама река Рибница представља опасност за насеља у самом њеном кориту и за путну мрежу. Река Рибница приликом изливања велике штете наноси пољопривредном земљишту у Паштрићу, селу Мионица и Табановићу.

Река Топлица са притокама Копљаницом и Берковачком реком, која има стални ток од села Берковца до ушћа у Колубару, због плитког корита врши плављење пољопривредних површина целим својим током. Приликом пораста водостаја река Топлица доводи до затрпавања дела корита, навлачења отпада и оштећења регионалих и локалних путева.

Река Лепеница узводно од Кључа и њене притоке формирају свој повремено ток само у периоду интензивних киша. Са релативно обраслим обалама представља опасност за насеља у самом њеном кориту и за путну мрежу. Река Лепеница приликом изливања велике штете наноси пољопривредном земљишту у селима Кључ, Санковић, Радобић, Клашнић. Изливањем реке Лепенице долази до прекида саобраћаја на општинским путевима Мионица-Кључ-Рајковић и Мионица-Санковић.

На водотоковима II реда нема урађених насипа. Такође нема уређених корита водотокова нити изграђених брана.

Антиерозивни радови обухватиће техничке радове у сливу и у кориту главног тока и притока (израда попречних објеката – преграда за задржавање наноса, прагова и фиксационих појасева,

као и израда ретензионих објеката у сливу (терасице, рустикални зидићи и плетери). Обухватиће и биолошке мере (пошумљавање и мелиорацију шума и пашњака)

ВЕЛИЧИНА УГРОЖЕНОГ ПОДРУЧЈА И СТЕПЕН ИЗГРАЂЕНОСТИ

Преглед угрожености насеља, становништва, објеката инфраструктуре и пољопривредног земљишта од поплава

Водоток	Угрожено ст насеља		Угроженост становништва		Угроженост саобраћајница				Угроженост осталих објеката инфраструктуре			Угроженост пољопривредног земљишта		
	Број стамбених објеката	Број привредних објеката	Број домаћинства	Број становника	Локални путеви (км)	Регионални путеви (км)	Магистрални путеви (км)	Железничка пруга (км)	Водоводна (бр. објеката/ /дуж. мреже у км)	Водоводна (бр. објеката/ /дуж. мреже у км)	Водоводна (бр. објеката/ /дуж. мреже у км)	У зони насеља (ха)	Изван зоне насеља (ха)	Укупно (ха)
1	2	3	4	5	6	7	8	9	10	11	12	13	14	15
Рибница	18	4	18	60	70	-	-	-	-	-	-	47	86	133
Лепеница	24	3	24	72	86	-	-	-	-	-	-	54	76	130
Топлица	25	7	25	75	94	-	-	-	-	-	-	63	82	145

На основу претходно изнетих рељефних геолошко педолошких хидролошких, ерозионих и климатских карактеристика општине Мионица као и података о последицама које је штетно дејство вода у претходним поплавама изазвало, процењује се да би појава таласа великих вода река Рибнице, Лепенице и Топлице, могло да угрози имовину људи општине Мионица и то:

- око 67 домаћинства,
- људство и стамбене објекте,
- пољопривредно земљиште,

Поплавама би посебно била угрожена подручја у насељима Берковац, Ракари, Доњи Мушић, Горњи Мушић, Вировац, Табановић, Паштрић, Брежђе, Осеченица, Ђурђевац, Радобих, Шушеока, Санковић, Толић, село Мионица, Маљевић, Рајковић, Команице и Горњи Лајковац.

Процена угрожености од поплава је урађена на основу података за стогодишње воде и указује да је опасност од поплава на територији општине Мионица присутна а да се нарочито испољава у време дугих и обилних киша, при јаким пљусковима код наглог отапања снега и при ерозионим процесима у приобаљу река.

Сви водотоци на територији општине Мионица имају претежно бујични карактер, хидролошког режима, поплаве на њима имају изразито бујичне карактеристике, брзу појаву и разорне ефекте.

3.3. Критеријуми за проглашење одбране од поплава

Уобичајени приступ одбрани од великих вода на већим рекама са увођењем степена редовне и ванредне одбране није могуће приметити код водотока са бујичним хидролошко - хидрауличким режимом. Нагли надолазак и кратко трајање великих вода најчешће не оставља довољно времена ни за проглашавање одбране од поплава (која никад не може бити „редовна“ већ само „ванредна“).

Критеријум проглашења може бити само хидролошка и метеоролошка прогноза меродавне кише у односу на степен засићености тла и очекиваних (прогнозираних) водостаја на рекама.

Критеријум за проглашење редовне одбране од бујичних поплава је када: ниво воде превазилази висину од 1.0 м изнад коте дна минор корита.

Критеријум за проглашење ванредне одбране од бујичних поплава је када: је ниво воде у кориту на мање од 1.0 м од коте круне обале.

Критеријум за проглашење ванредног стања услед појаве бујичне поплаве је када ниво воде у кориту превазилази коту круне обале и долази до изливања у приобаље.

У већини бујичних поплава до сада, на подручју општине Мионица, нису се предузимале никакве активне мере одбране, већ су само пасивно саниране последице поплава.

У редовној одбрани од поплава локална самоуправа је дужна да обезбеди свакодневно осмочасовно дежурство руководиоца особља.

У периоду ванредне одбране од поплава обезбеђује се особље за дежурство од 24 часа (две смене по 12 часова).

3.3.1. Превентивне мере заштите од поплава

1. Кроз израду и усвајање просторних планова надлежних органа локалне самоуправе, уградити све захтеве заштите од поплава
2. Кроз урбанистичко уређење насеља, насељених места и индустријских зона, обезбедити прилагођавање захтевима заштите становника и материјалних добара од поплава

3. Планирати извођење антиерозионих радова, првенствено пошумљавањем и санирањем клизишта
4. Израда одбрамбених насипа тамо где недостају, обало – утврда и одржавање постојећих
5. Изградња канала за одвођење воде њихово одржавање
6. Оспособљавање становништва за заштиту и спасавање од поплава
7. Оспособљавање штабова цивилне заштите за руковођење акцијама заштите и спасавања од поплава
8. Израда планова заштите спасавања од поплава

3.4. Оперативне мере заштите од поплава

Процена угрожености општине Мионица има изузетно значајно место и чини основу превентивне и потребне заштите од свих врста опасности. То показује да у општини Мионица постоје могућности и изузетна потреба за организовањем, припремањем и спровођењем првенствено превентивних мера заштите у циљу спречавања и јављања поплава, а затим оперативних мера и поступака којим се спроводе непосредне припреме за учешће у заштити и обезбеђује учешће снага и средстава у циљу ублажавања и отклањања непосредних последица насталих услед поплава.

Одбрану од бујичних поплава на водотоковима II реда проглашава и укида командант Штаба за ванредне ситуације, односно председник општине, у складу са условима и критеријумима утврђеним Оперативним планом одбране од бујичних поплава за 2017. годину.

Одбрана од бујичних поплава организује се и спроводи према следећим фазама:

Редовна одбрана од бујичних поплава

Редовна одбрана од бујичних поплава се проглашава када водостај на меродавној водомерној станици или другом мерном месту достигне ниво редовне одбране из оперативног плана, а очекује се даљи пораст водостаја.

У току редовне одбране од бујичних поплава предузимају се мере осматрања и праћења кретања водостаја, стања заштитних објеката и по потреби мере неопходне за спречавање нежељених појава.

Ванредна одбрана од бујичних поплава

Ванредна одбрана од бујичних поплава се проглашава када хидрографска мрежа, изграђени системи за одводњавање и канализациона мрежа нису у могућности да у задовољавајућем року одведу поплавне воде са угроженог подручја, где постоји ризик од угрожавања сигурности грађана

и штета на материјалним добрима. Када водостај на меродавној водомерној станици или другом мерном месту достигне ниво редовне одбране, утврђен у критеријумима за увођење мера одбране од поплава из оперативног плана, а очекује се даљи пораст водостаја или када су заштитни објекти угрожени, проглашава се ванредна одбрана од поплава од спољних вода, на основу III фазе одбране од поплава, тачка 4. Општи план одбране од поплава за период 2012-2018. год. ("Службени гласник РС" бр.23/12).

Мере у току ванредне одбране од бујичних поплава

У току ванредне одбране од бујичних поплава предузимају се мере непрекидног осматрања и праћења кретања водостаја, појава и стања заштитних објеката и мере и радови за очување њихове стабилности и за отклањање нежељених појава. Предузимају се мере непрекидног осматрања, обавештавања и упозоравања локалне самоуправе и јавности на опасност од поплава, а непосредно после проласка бујичне велике воде, предузимају се неопходне мере на отклањању последица у водотоку и на постојећим заштитним објектима.

Ванредно стање услед појаве бујичних поплава и мере које се предузимају

Ванредно стање услед бујичних поплава настаје када није могуће са људством, средствима и постојећим капацитетима за одбрану отклонити опасност од поплава ширих размера. Главни руководилац одбране од бујичних поплава обавестиће Штаб за ванредне ситуације, ради хитног проглашења ванредног стања одбране од поплава. Неопходно је ангажовање додатне радне снаге и механизације, ради предузимања већих радова (прокопавања нових канала, ангажовања покретних црпних агрегата и сл.).

Предузимају се мере организоване евакуације становништва и имовине, уз благовремено обавештавање (центри за обавештавање и узбуњивање) и упозоравање локалне самоуправе и јавности на опасност од поплава, а непосредно после проласка великих вода, предузимају се неопходне мере на отклањању последица на поплављеном подручју, у водотоку и на постојећим заштитним објектима.

Оперативне мере заштите спасавања од поплава:

- А) Праћење водостаја и процена угрожености од поплава,
- Б) Увођење сталног дежурства
 - В) Ангажовање водопривредних организација за одбрану од поплава у складу са утврђеним плановима
- Г) Обустављање и ограничавање саобраћаја на комуникацијама на подручју угроженим од поплава

- Д) Ангажовање на одбрани од поплава предузећа која располажу покретним средствима неопходним у изради насипа, просека, и др. радова битних за одбрану од поплава
- Ђ) Ангажовање јединица ЦЗ на заштити и спасавању становништва и материјалних добара од поплаве
- Е) Ангажује додатну радну снагу и материјално – техничка средства ради ефикаснијег спровођења одбране
- Ж) Евакуација становништва и материјалних добара из подручја угроженог поплавом
- З) Снабдевање здравом пијаћом водом подручја угрожена од поплава
- И) Информисање и едукација јавности

Локације меродавних водомера за које су везани критеријуми за одређивање степена одбране, налазе се на реци Рибници (испод друмског моста).

*Редовна одбрана..... + 150

*Ванредна одбрана + 200

Упролећно и летње време , могу се десити и провале облака са количином, падавина већом од 50 л/м² за 24 часа, када се проглашава РЕДОВНА ОДБРАНА, а уколико се количина повећа на 80 л/м² за исти временски период, проглашава се ВАНРЕДНА ОДБРАНА, од поплава на територији општине Мионица.

Уколико пљусковите кише непрекидно падају дуже од 36 часова, проглашава се РЕДОВНА, а ако падају преко 48 часова, проглашава се ВАНРЕДНА ОДБРАНА од поплава на територији општине Мионица .

Наглим топљењем снега услед јужног ветра или непрекидно падање кише, на снег у трајању од 24 часа, изазива проглашење РЕДОВНЕ ОДБРАНЕ ОД ПОПЛАВА,а уколико киша пада 48 часова, проглашава се ВАНРЕДНА ОДБРАНА ОД ПОПЛАВА.

Бујичне поплаве на водотоковима општине, долазе као последица ,пролећних и јесењих пљусковитих киша у непрекидном трајању више од 48 часова падања, као и наглог отопљавања снега на венцу Ваљевских планина са којима се граниче села наше општине.

3.5 Руковођење одбраном од поплава

3.5.1. Штаб за ванредне ситуације

Обзиром на значај проблема поплава на територији општине Мионица, Скупштина општине Мионица решењем бр. 02-12/2014 од 20.03.2015. године образовала је Општински штаб за ванредне ситуације општине Мионица, који има задатак да руководи и координира активностима у вези са спасавањем и заштитом у ванредним ситуацијама. Општински штаб за ванредне ситуације је формиран на основу члана 33. Закона о ванредним ситуацијама и у складу са чланом

8. Уредбе о саставу и начину рада штаба за ванредне ситуације ("Службени гласник РС" бр. 98/2010), а надлежност је дефинисана чланом 34. и 35. Закона о ванредним ситуацијама.

Општински штаб у случају ванредне ситуације може наредити и следеће мере:

1. мобилизацију јединица цивилне заштите опште намене, грађана и материјалних средстава
2. ангажовање оспособљених правних лица
3. увођење дежурства правним лицима
4. посебан режим обављања одређених комуналних делатности
5. евакуацију становништва
6. одређивање другачијег распореда радног времена
7. посебне приоритете у испоруци комуналних и других производа и прижању услуга (воде, грејања, гаса, електричне енергије, градског превоза, железничког и друмског превоза итд.)
8. привремену забрану кретања у угроженим подручјима
9. обезбеђење обавезног поштовања наређених мера од стране становништва и правних лица, у организовању и спровођењу евакуације и других активности у заштити и спасавању
10. и друге мере

Задатак стручно оперативног тима штаба за ванредне ситуације је:

1. обилажење насељених места и атара – угрожених подручја од поплава
2. сагледавање ситуације на терену – обрадивих површина под водом и угрожених објеката од вода
3. сачињавање прегледа најугроженијих делова атара, односно насељених места;
4. успостављање сарадње са водопривредним предузећима и хидрометеоролошким заводом
5. праћење информација о могућим падавинама на територији општине
6. праћење стања водотока и њихова процена
7. извештавање начелника Општинског штаба за ванредне ситуације о свом раду и прикупљеним информацијама
8. предлагање мера у циљу заштите и спасавања, свако из свог домена
9. поступање по наредбама, закључцима и препорукама Општинског штаба за ванредне ситуације

**СПИСАК ЧЛАНОВА ОПШТИНСКОГ ШТАБА ЗА ВАНРЕДНЕ СИТУАЦИЈЕ
ЗА ТЕРИТОРИЈУ ОПШТИНЕ МИОНИЦА**

Ред бр.	Име и презиме	Функција у штабу	Адреса	Фиксни	Телефон Мобилни	емаил
1.	Бобан Јанковић	комадант Општинског штаба	Мионица	62-270	062/217414	predsednik@mionica.rs
2.	Милован Лекић	заменик комананта Општинског штаба;	Радобић	3421-030	062/417744	zamenik@mionica.rs
3.	Владимир Андрејевић	начелник Општинског штаба		229-890	060/680-80-08	
4.	Мирослав Ђурић	члан	Толић	3421-031	063/8530298	predsednik.skupstine@mionica.rs
5.	Иван Ђуковић	члан	Табановић		062/448005	ivancukovic92@gmail.com
6.	Горан Рангелов	члан	Ул. Мите Ракића 1/15, Мионица	3421-234	062/217493	nacelnik@mionica.rs
7.	Југослав Милић	члан	Попадић	3422-020	062/417821	sekretar@mionica.rs
8.	Слободан Ковачевић	члан	Мионица	62-119	063/335218	somionica@ptt.rs
9.	Нада Миловановић	члан	Ул. Мите Ракића, Мионица	3422-020	062/317083	nadamilovanovic66@gmail.com
10.	Милан Петровић	члан	Расадничка бр. 2	3422-020	063/8489088	agromio@verat.net
11.	Александар Ковачевић	члан	Тике Марића бр.1	3422-020	064/2948179	akovacevic71@gmail.com
12.	Александар Мишић	члан	Мите Ракића 1	3421-176	062/8816799	domzdravljamionica@gmail.com
13.	Миливоје Павловић	члан	Маљевић	3422259	0638003453	vodmionica.pavlovic@gmail.com

14.	Зоран Читаковић	члан	Мите Ракића 23, Мионица	3423-444	065/342-1819	citakovicamelem@gmail.com
15.	Славко Стојковић	члан	Нушићева бр.2 Ваљево	3421-220	064/839-7509	Slavko.stojkovic@edvaljevo.co.rs
16.	Драган Новаковић	члан	Дучић	3422119	064/3000362	
17.	Саша Богдановић	члан	Мионица	3421-123	064/3050550	
18.	Стоја Лазаревић	члан	Мионица	62-190		
19.	Владан Јеринић	члан	Мионица	3421-321	064/892-83-58	

3.5.2. Задаци команданта, заменика команданта,

начелника и повереника штабова

Командант Штаба

- Сазива и председава седницама Штаба
- У случају да постоји потреба врши усаглашавање општег и оперативног плана са општим планом за одбрану од поплава Владе Републике Србије и оперативним планом Министарства пољопривреде и заштите животне средине;
- Обезбеђује услове за рад у имплементацији оперативних планова за одбрану од поплава и организован рад у ванредним условима;
- Обезбеђује услове за реализацију програма мера и активности за информисање и едукацију јавности;
- Организује у сарадњи са другим субјектима и спроводи програм мера и активности за обезбеђење прихватних центара за прихват људи и имовине у ванредним условима;
- Прати реализацију радова у складу са усвојеним плановима рада;
- Даје предлог надлежном органу за евакуацију становништва и имовине у ванредним околностима у координацији са Штабом за ванредне ситуације;

- Даје предлог за проглашење ванредне ситуације;
- Обезбеђује услове за спровођење мера и руководи активностима и радовима на отклањању последица поплава по престанку опасности.

Заменик команданта Штаба у одсуству команданта штаба или по његовом налогу у свему га замењује.

Начелник штаба у фазама припрема за одбрану од поплава врши следеће послове:

- Врши непосредан увид стања на угроженом подручју у сарадњи са Штабом и предлаже потребне мере;
- Спроводи наредбе руководиоца Штаба, информише га о стању на терену и предлаже предузимање радова и мера који изискују материјалне трошкове у току одбране као и за отклањање последица поплава;
- Организује реализацију потребних мера за неопходне и хитне радове на угроженим подручјима, по добијању сагласности руководиоца штаба;
- Води евиденцију о предузетим радовима и мерама и утрошеним средствима у току одбране и отклањању последица поплава и подноси извештај команданту Штаба у току и по завршетку одбране од поплава.

Повереници обављају следеће послове у свим фазама одбране:

- Врше непосредан увид у стање на поплављеном подручју и достављају информације штабу;
- Предлажу спровођење радова и мера на свом терену у зони одбране на водотоку;
- Организују и руководе хитним радовима и мерама у свом реону;
- Извештавају помоћника о предузетим мерама и воде евиденцију о стању на терену, ангажованом људству, механизацији и друго;
- Спроводе евакуацију становништва и стоке на подручјима својих месних заједница заједно са штабовима

Лица задужена за евидентирање поплавних догађаја

-Лице задужено за евидентирање поплавних догађаја на подручју општине Мионица је Слободан Ковачевић, контакт телефон: 063-335218

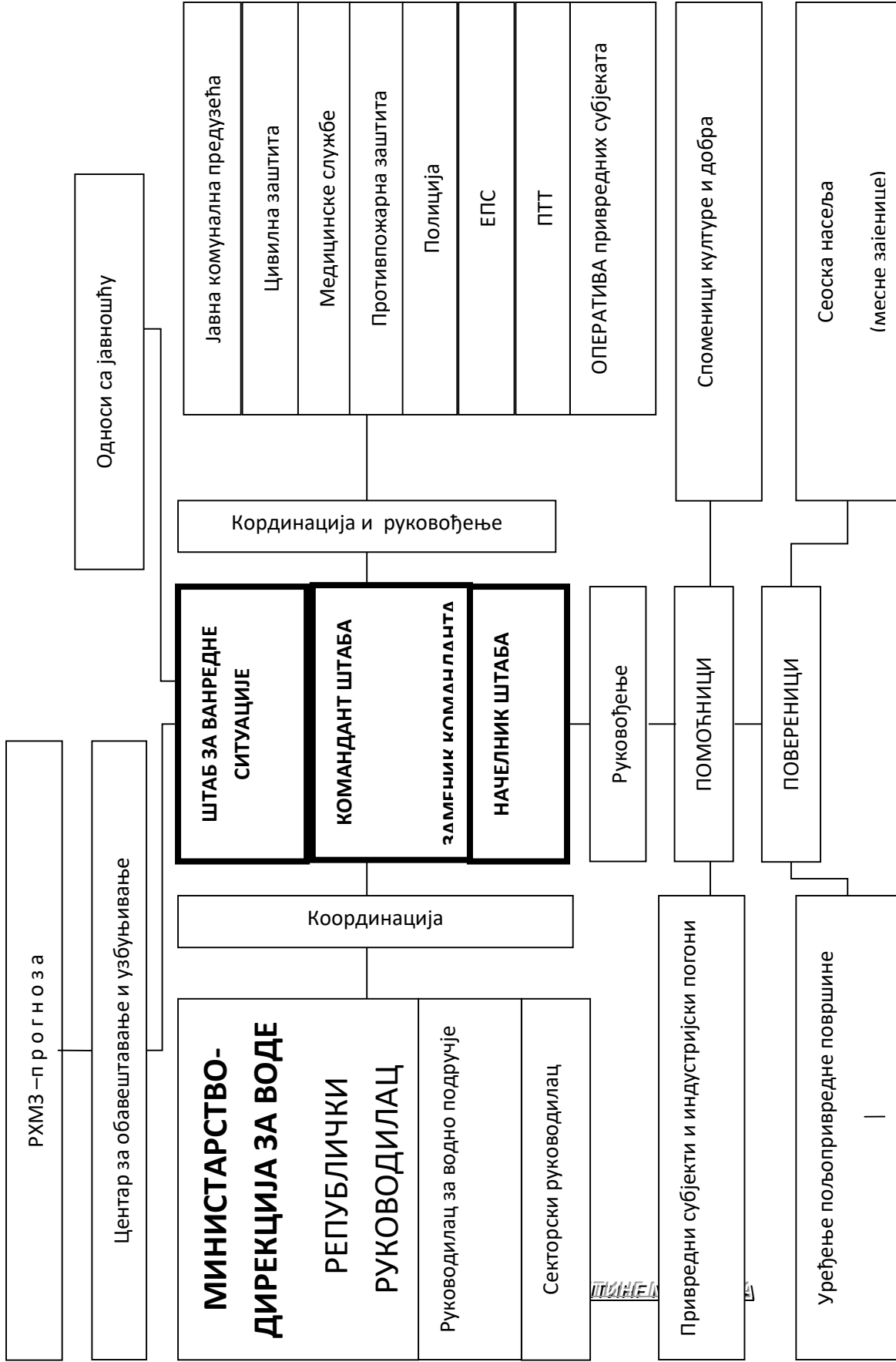
-Лице задужено за евидентирање поплавних догађаја на водотоцима II реда подручју општине Мионица је Драган Новаковић, контакт телефон: 064-3000362

3.6. Задаци, одговорност и координација субјеката руковођења у одбрани од поплава, узбуњивања и обавештавања становништва

За сваки слив у зависности од величине и природних карактеристика постоји одређени праг падавина који условљава појаву великих вода на водотоцима. Поменути праг може се дефинисати помоћу следећих параметара: висина падавина, мерење, прикупљање, обраду, анализу и издавање хидрометеоролошких података, информација и прогноза, па стога РХМЗ представља основицу целог система за обавештавање у фазама припреме за спровођење одбране од поплаве. Центар за обавештавање и узбуњивање је трансмисија преко које се даље прослеђују све информације које доставља РХМЗ, а односе се на појаве бујичних падавина. Све информације добијене од РХМЗ прослеђују се Штабовима на свим нивоима (национални, покрајински, окружни, градски и општински). Упозорења морају бити компатибилна са очекиваном јачином поплаве, координирана са РХМЗ и утврђена од стране Штаба за ванредне ситуације.

Активност виталних система и континуитет у раду (медицинска служба, заштита од пожара, полиција и др.) је врло битна за све време трајања поплава, због чега је првенствено неопходно обезбедити ове институције од плављења. У оквиру одбране од поплава морају се благовремено предузети одређене активности на комуналној инфраструктури – електричним и водоводним инсталацијама, како би се елиминисала опасност по људске животе и ублажила материјална штета (одговорни у виталним органима унапред дефинишу где, ко и када треба да изврши прекид снабдевања и поновно укључење електричне енергије и инсталација). Одговорни за контролу саобраћаја предузеће хитне и неопходне мере како би се спречило загушење и прекид комуникација, нарочито у време евентуалне евакуације становништва из угроженог подручја. Контрола саобраћаја потребна је за време, пре и после поплава, дакле у свим фазама одбране и поплава.

ШЕМА РУКОВОЂЕЊА И КООРДИНАЦИЈЕ СА СУБЈЕКТИМА ОДБРАНЕ ОД ПОПЛАВА



3.6.1. Евакуација становништва угроженог од поплава

Примарна последица поплаве је плављење површина и објеката, угрожавање становништва и сточног фонда, оштећење или прекид саобраћајница.

Плављење површина и објеката увек изазива велику материјалну штету, а оштећење или прекид саобраћајница ометају нормалан живот и рад становништва, нарочито у делу функционисања установа, институција и услужних делатности.

Секундарне последице поплаве могу бити обимне и по структури врло различите због:

- могућег рушења стамбених, привредних и других објеката,
- могућег прекида снабдевања електричном енергијом (рушење или потапање електро водова и инсталација),
- могућег присуства опасних материја на поплавленим површинама и у објектима (складишта, апотеке и сл),
- могућег загађења воде за пиће на неким извориштима,
- стварања услова за појаву епидемије..

На основу добијених информација о падавинама у сливу и наглom порасту водостаја, Штаб за ванредне ситуације процењује степен опасности, активира надлежно људство, потребне мере и механизацију, а ако очекивана поплава превазилази одбрамбене капацитете проглашава ванредну ситуацију. Активирају се снаге МУП – а, Ватрогасно спасилачки вод, за одбрану и спашавање, цивилна заштита, комуналне службе, водoprивредна предузећа и друго. Битно је благовремено алармирање јавности и становништва на угроженом подручју преко локалних медија, јер за кратак временски период становништво мора спремно дочекати наредбу о евакуацији. Главни кораци у операцији спашавања становништва су: идентификација простора који се евакуише, формирање центра за пријем и привремени боравак угрожених, ургентне мере (хитна медицинска помоћ, против пожарна заштита, интервенција комуналних служби у случају прекида снабдевања водом и електричном енергијом) и повратак евакуисаног становништва по налогу Штаба.

Евакуација од поплава врши се померањем угроженог становништва, стоке и материјално техничких средстава на ближа безбедна подручја, код суседа или родбине угрожених.

Евакуација се спроводи на основу наређења Општинског Штаба за ванредне ситуације.

Приоритет у евакуацији имају особе са инвалидитетом, болесне особе, деца, трудне жене, мајке са малом децом и старе особе.

3.6.2. Објекти за склањање, збрињавање и смештај становништва

На територији Општине Мионица не постоји ни једно склониште.

У вароши Мионица постоји 5 стамбених зграда за колективно становање од којих само једна има подрум који може да послужи за склониште.

Објекти за смештај угроженог становништва су школе и Дом здравља.

Објекат за припрему хране за угрожено становништво су ђачке кухиње у основним и средњој школи, а по потреби се може организоваати и Народна јавна кухиња у Црвеном крсту.

Објекти за здравствено обезбеђење угроженог становништва Здравствене установе су: Дом здравља, Амбуланте и Апотеке.

3.6.3. Потребна механизација и опрема

За потребе спровођења редовне и ванредне одбране од поплава на располагању је механизација Јавних предузећа.

Механизација је у погонској спремности и зависно од потребе може се у потпуности ангажовати.

Алат за спровођење одбране од поплава наменски опредељен не постоји. У интервенцијама се користи алат предузећа који је у свакодневној употреби.

Материјал за спровођење одбране од поплава постоји на локалним позајмиштима и депонијама предузећа, исти одговара намени и може се обезбедити по потреби као и што је до сада при интервенцијама коришћен.

За потребе одбране од поплава укључиће се и друге фирме и власници који поседују потребну механизацију (багере, утовариваче, моторне пумпе, тракторе, камионе и остало).

3.6.4. Оспособљена правна лица за заштиту и спасавање, одређена одлукама Скупштине Општине Мионица

Ред. бр.	Назив правног лица	Седиште и адреса	Делатност	Задатак-мера цивилне заштите
	Овлашћена правна лица			
1.	Дом здравља Мионица	Мионица, ул. Кнеза Грбовића бр. 307	Здравствена заштита становништва	Прва медицинска помоћ и здравствено збрињавање повређених
2,	"Телеком" - РЈ Мионица	Мионица,	Телекомуника-	Преношење обавештења у

		ул. Војводе Мишића бр. 54	ције	интересу заштите и спасавања
3,	"Електродистрибуција" Пословница Мионица	Мионица ул. Јове Алексића бр. 24	Енергетика	Снабдевање електричном енргијом
4,	Центар за социјални рад	Мионица, ул. Учитеља Чеде Протића	Пружање социјалне помоћи	Збрињавање угроженог становништва и пружање помоћи
5.	Ветеринарска станица Мионица	Мионица, Ул. Рибницка бр. 5.	Здравствена заштита животиња	Здравствена заштита животиња и збрињавање сточног фонда
	Оспособљена правна лица			
2.	ЈКП "Водовод" Мионица	Мионица, ул. Учитеља Чеде Протића бр. 23/А	Снабдевање водом, комунално уређење	Заштита од штетног дејства атмосферских вода и обезбеђење здравом пијаћом водом, заштита од штетног дејства вода у вароши Мионици
3.	Општинска управа Мионица	Мионица, ул. Војводе Мишића 30	Урбанизам, грађевинарство	Заштита од рушења и спасавања из рушевина, склањање и урбанистичке мере заштите
4.	ОО Црвени крст Мионица	Мионица, ул. Учитеља Чеде Протића бр. 66	Пружање прве помоћи	Збрињавање угроженог становништва и пружање помоћи
5.	Добровољно ватрогасно друштво Мионица	Мионица, ул. Војводе Мишића бр. 36	ватрогавство	Заштита и спасавање од пожара и др. опасности
6.	Ловачко удружење "Војвода Мишић" Мионица	Мионица, ул. Војводе Мишића бр. 31	Лов и узгој дивјачи	Заштита и спасавање дивјачи
7.	Хотел "Врујци" Г. Топлица	Горња Топлица	Хотелски смештај- угоститељство	збрињавање
8.	СП "Ласта" АД Београд Профитабилна организација Ваљево	Београд Нишки пут бб	Превоз путника	Евакуација – превоз угроженог становништва

Финансијска средства за покривање трошкова редовне и ванредне одбране од поплава у насељеним местима (кишна канализација, унутрашње воде) обезбеђују се у Буџету општине Мионица.

Финансијска средства за покривање трошкова за време ванредне ситуације обезбеђује општина из својих средстава као и од средстава Републике намењених отклањању штета од елементарних непогода.

Средства за извршење овог плана обезбеђују се из средстава буџета општине Мионица.

Подаци о расположивој механизацији и алату

бр.	НАЗИВ	једин. мере	МЕСНА ЗАЈЕДНИЦА	ПРИВРЕДНИ СУБЈЕКТИ И ИНСТИТУЦИЈЕ		
				ЕД Мионица	ЈКП Водовод Мионица	Општинска управа
1.	2.	3.	4.	6.	7.	8.
1.	Путничко возило	ком.		3	2	7
2.	Теренско возило	ком.		2	1	1
3.	Багер	ком.			1	
4.	Булдожер	ком.				
5.	Камион	ком.		1	4	
6.	Трактор и приколица	ком.			1	
7.	Травокосачица	ком.			3	
8.	Моторна тестера	ком.			2	1
9.	Лопата	ком.		10	25	
10.	Будаци, пијуци	ком.		4	20	
11.	Секире	ком.		5	10	
12.	Чекићи	ком.		5	20	2
13.	Клешта	ком.		5	15	2
14.	Мотике	ком.		5	15	
15.	Виле	ком.			10	

16.	Грабуље	ком.			10	
-----	---------	------	--	--	----	--

3.7. ФИНАНСИРАЊЕ

Одбрану од поплава спољних вода на водотоцима I (првог) реда и унутрашњих вода са изграђеним заштитним водопривредним објектима и системима за одводњавање обухваћеним Републичким оперативним планом за одбрану од поплава финансира Министарство пољопривреде, шумарства и водопривреде, средствима обезбеђеним у оквиру годишњих планова и програма радова које верификује Влада Републике Србије.

Како су на територији општине Мионица водотоци река Рибнице, Лепенице и Топлице водотоци I реда, одбрану од поплава на овим рекама финансира, организује и спроводи ЈВП "Србијаводе" Београд, ВПЦ "Сава" Београд, односно секторски руководиоца у сарадњи са локалном самоуправом, односно Штабом за ванредне ситуације.

Одбрану од поплава спољних вода на водотоцима II (другог) реда и унутрашњих вода на нерегулисаним и регулисаним водотоковима (изграђеним заштитним водопривредним објектима обухваћеним Локалним оперативним планом за одбрану од поплава) и системима за одводњавање финансира Локална самоуправа, средствима обезбеђеним у оквиру годишњих планова и програма радова које верификује Скупштина општине Мионица.

Ако бујични токови и јаки ерозиони процеси угрожавају насеља, индустријска постројења, магистралне и локалне путеве, средства за изградњу објеката и извршење радова обезбеђују се из буџта општине, са позиције "сталне буџетске резерве".

Потребно је прецизно регулисати начин плаћања за ангажовану радну снагу и материјално – техничка средства, која би се користила у одбрани од поплава.

Финансирање свих активности одбране од поплава (превентивне и оперативне мере; откклањање последица поплава, инвестиционо одржавање изграђених објеката и нове инвестиције), врши се из републичког и општинског буџета (90%) и предузећа, месних заједница-грађана 10%.

Средствима из републичког буџета финансирају се следеће активности:

-покривање трошкова редовне и ванредне одбране од поплава на водотоковима првог реда, на пољопривредном земљишту и инфраструктурним објектима и стамбеним објектима

-помоћ општинама у санирању последица ванредне одбране од поплава и општинама које су проглашавале ванредно стање одбране од поплава и које су претрпеле катастрофалне штете од поплава.

-инвестиционо одржавање изграђених објеката за одбрану од поплава.

СЛУЖБЕНИ ГЛАСНИК СКУПШТИНЕ ОПШТИНЕ МИОНИЦА

-реконструкција постојећих, планирање и изградња нових заштитних објеката за одбрану од спољних вода на водама првог реда.

-израда просторног плана Републике Србије са мрежом водотокова, акумулација, брана и заштитних објеката.

-научно истраживачки рад у области заштита од штетног дејства вода.

-учешће у међународним пројектима, мисијама и међународној помоћи, када су угрожене државе од водотокова са наше територије и др.

Средствима из општинског буџета финансирају се следеће активности:

- спровођење свих превентивних и оперативних мера одбране од поплава.

-трошкови редовне и ванредне одбране од поплава у насељеним местима и пољопривредном земљишту од спољних и унутрашњих вода на водотоковима другог реда.

-трошкови, отклањања-санирања последица, поплава и то: трошкови рада механизације; хитна поправка путне инфраструктуре; санирање поплавлених стамбених и економских објеката; дезинфекција поплавлених бунара; дезинсекција и дератизација поплавленог подручја; преглед, контрола и снабдевање водом за пиће насеља-села, чији су бунари загађени и санирање локалних клизишта изазваних поплавама.

-трошкови одржавања водотокова другог реда.

-израда пројектне документације, за уређење водотокова на територији општине.

У Одлуци о буџету општине Мионица за 2018. годину планирана су средства у износу од 500.000,00 динара за потребе уређења и чишћења канала и корита водотокова другог реда на територији општине Мионица. У оквиру Програма коришћења средстава буџетског фонда за заштиту животне средине за територију општине Мионица за 2018. годину планирана финансијска средства буџетског фонда између осталог користиће се за финансирање следећих пројеката и активности:

- чишћење канала и корита водотокова другог реда од отпада и наплавина на територији општине Мионица у износу од 300.000,00 динара;

- чишћење канала и корита водотокова другог и трећег реда који служе за прихват атмосферских вода на територији општине Мионица у износу од 200.000,000 динара.

4. ТЕХНИЧКИ ДЕО

4.1.Водотоци II реда од значаја за одбрану од поплава

СЛУЖБЕНИ ГЛАСНИК СКУПШТИНЕ ОПШТИНЕ МИОНИЦА

Одредбама Закона о водама („Сл. гласник РС“ бр 30/2010, 93/2012 и 101/2016) извршена је подела површинских вода према значају које имају за управљање водама на воде I реда и воде II реда на основу утврђених критеријума:

- положаја водотока у односу на државну границу
- величине и карактеристике слива
- карактеристике водотока са аспекта коришћења вода, заштите вода и заштите од вода.

Одлуком Владе Републике Србије број 325/7982/2010 од 04. новембра 2010. године утврђен је попис природних и вештачких водотока који су категорисани као водотоци, односно воде I реда. Сви остали водотоци који нису обухваћени Одлуком о попису вода I реда сматрају се као водотоци – воде II реда.

Одбрану од поплава организује и спроводи на водама I реда у јавној својини јавно водопривредно предузеће (у овом случају ЈВП „Србијаводе“), а на водама II реда јединица локалне самоуправе (у овом случају општина Мионица), у складу са Општим планом за одбрану од поплава и Оперативним планом за одбрану од поплава.

Обзиром да је законском регулативом извршена подела и надлежност у погледу организовања и спровођења одбране од поплава за Републику Србију и јединице локалне самоуправе у складу са Одлуком о попису вода I реда, то се овим Оперативним планом врши разграничење на водотоке I и II реда на територији Општине Мионица и планом ће бити обухваћени само водотоци II реда.

4.2. Процена угрожености од поплава

Због недовољне пропусне моћи, услед присутне вегетације и засипања наносом, због сужења протицајног профила изазваних непрописном изградњом објеката преко корита на водоцима II реда, због недовољног, а може се рећи и никаквог одржавања као и случајевима ванредно великих поплавних таласа који превазилазе пропусну моћ неуређених деоница водотокова може доћи до плављења урбаних делова општине Мионица, објеката путне привреде, комуналне и телекомуникационе инфраструктуре, водопривредних добара и насеља.

Потребно је у наредном периоду уз помоћ и сарадњу ЈВП "Србијаводе" и одговорних лица из Оперативног плана за воде I реда извршити детаљне анализе процене угрожености и могуће узроке плављења на подручју општине Мионица на набрањеним деоницама, односно на деоницама на којима не постоје заштитни водни објекти.

Од бујичних потока с обзиром на конфигурацију терена општине Мионица, утврђено је да постоје више бујичних потока. Обраслост брдског терена није задовољавајућег нивоа те се јавља и ерозија земљишта. Карактеристика бујичних потока је та да су кратког тока и услед већих киша

попуне своја корита услед чега долази до изливања и плављења околног земљишта. Том приликом долази и до испирања површинског слоја земљишта наносећи исто у равничарске делове где засипају корито потока и узрокују изливање воде из потока.

Карактеристични бујични потоци налазе се на територији Месних заједница Берковац, Ракари, Доњи Мушић, Горњи Мушић, Вировац, Табановић, Паштрић, Брежђе, Осеченица, Бурђевац, Радобић, Шушеока, Санковић, Толић, село Мионица, Маљевић, Команице и Горњи Лајковац.

4.3. Превентивне мере одбране од поплава

Да би се спречило штетно дејство ерозије и бујица спроводе се превентивне мере, граде се и одржавају водни објекти и изводе заштитни радови. У превентивне мере убрајамо све мере и радње које се предузимају ради спречавања настајања поплава и превентивног ублажавања последица њиховог деловања. Превентивним мерама би се у знатном проценту смањила опасност од поплава.

Заштитним радовима се сматрају и: пошумљавање, крчење растиња, затрављивање, подизање вештачких ливада, мелиорација пашњака, чишћење корита и слични радови.

У овој фази се:

- А) Ради на изради Оперативног плана за одбрану од поплава
- Б) Врши обилазак водотокова II реда, да би се на време уочила критична места у случају да дође до поплава и изливања ових водотокова
- Б) Ради на изради техничке документације за одбрану од поплава за подручје општине
- В) Обезбеђују услови и организују активности за информисање и едукацију јавности
- Г) Организује се и спроводи програм мера и активности за обезбеђење прихватних центара за прихват људи и имовине у ванредним ситуацијама.
- Д) Разрађују начини упозоравања и обавештавања грађана, при чему се посебна пажња обраћа на упозоравање и обавештавање грађана који нису у могућности да прате редовне системе комуникације (слепи, глуви, неписмени и сл.).
- Ђ) Чисте се критични водотоци од растиња, поломљених грана, посеченог дрвећа, отпада животињског порекла и шута.
- Е) Оспособљавање предузећа из области водопривреде за заштиту од поплава и уношење њихових задатака у планове одбране од поплава.

Ж) Оспособљавање штабова цивилне заштите за руковођење акцијама заштите и спасавања од поплава.

5. ЗАВРШНЕ ОДРЕДБЕ

5.1. Оперативни план одбране од поплава за водотокове II реда на територији општине Мионица примењује се од дана усвајања.

Командат Штаба је задужен за имплементацију Оперативног плана.

Штаб за ванредне ситуације је обавезан да након доношење Оперативног плана сачини План и Програм рада и достави Општинском већу и Скупштини општине на усвајање.

5.2. Оперативни план одбране од поплава за водотокове II реда на територији општине Мионица доставити:

- ЈП "Србијаводе" ВПЦ "Сава Дунав" Београд;
- МУП – Сектору за ванредне ситуације
- Комаданту Штаба за ванредне ситуације општине Мионица;
- Архиви

5.3. Оперативни план одбране од поплава за водотокове II реда на територији општине Мионица објавити у Службеном гласнику Скупштине општине Мионица.

СКУПШТИНА ОПШТИНЕ МИОНИЦА

Број: 217-2/2018

Мионица, 30.03.2018. године

ПРЕДСЕДНИК СКУПШТИНЕ

Мирослав Ђурић с.р.

25. . . 110/2016 25.11.2016. “ “ , , 36. 1. 9.
 (“ - ”, 8/2008), о
 30.03.2018. ,

” ”

I.

, 0704991772011,

СЛУЖБЕНИ ГЛАСНИК СКУПШТИНЕ ОПШТИНЕ МИОНИЦА

- II. .02-51/2016 16.12.2016. , . ” ”
- III. ” ” ,
- IV. ” .”

: 02-15/2018
, 30.03.2018.

• •

25. . . 110/2016 25.11.2016. “ ” , 36. 1. 9.
 (“ 30.03.2018. - ”, 8/2008),

” ”

- I. ” ” , .
- II. .02-51/2016 16.12.2016. , . ” ”
- III. ” ” ,
- IV. ” .”

: 02-16/2018
, 30.03.2018.

• •

25. . . 110/2016 25.11.2016. “ ”, 36. 1. 9.
 (“ ”, 8/2008),
30.03.2018. ,

” ”

I. , 1307989775032,
” ”

II. . 02-51/2016 16.12.2016. , ” ”

III. ” ”

IV. ” ”

**: 02-14/2018
, 30.03.2018.**

• •

117. 3. 2. (“ ”, . 88/2017) 36. 9. (“ ”,
” , 8/2008), 30.03.2018. ,

” ”

I. , : ” ”

:

1. , ,

:

I.

II.

”

”

”

III.

”

”

: 02-13/2018
, 30.03.2018.

••

” . 88/2017) 116. 6. (“ ”
. 8/2008), 36. 9. (“ ”
30.03.2018. ,

I.

”

, :

. 02-28/2016 13.06.2016. ,

:

1.

, 2110989770052,

. 02-4/2016 12.02.2016.

:

1.

, 3006964776015,

II

СЛУЖБЕНИ ПРАЧНИК СУПРУТСТВЕ ОПШТИНЕ МАСОБИНА

III.

: 02-12/2018
, 30.03.2018.

• •

8/2008), 36. 9. (“ ”, .
30.03.2018. ,

” ”

I. ” ” , 0505976776016,
6. .

II. ” ” . ,

III. ” ” .

: 02-11/2018
, 30.03.2018. .

• •

36. 9. (" " .8/2008),
30.03.2018. ,

I. , 1601973771016,
6. .

II. ,

III. " .

: 02-10/2018
, 30.03.2018. .

..

36. 9. (" " .8/2008),
30.03.2018. ,

" "

I. " " , 1706985735054,
6. .

II. " " ,

III. " .

: 02-9/2018
, 30.03.2018. .

..

:

1.		2018.	1
2.			2017.	1
3.			2
4.		-	3
5.				.. 11
6.			15
7.			16
8.			19
9.		II		
2018.			21
10.			” ”	62
11.	”	”	63
12.	”	”	64
13.			64
14.			
65				
15.	..	”	”	66
16.	67
17.	..	”	”	67
18.			-	68

:

: ,

: 30

: